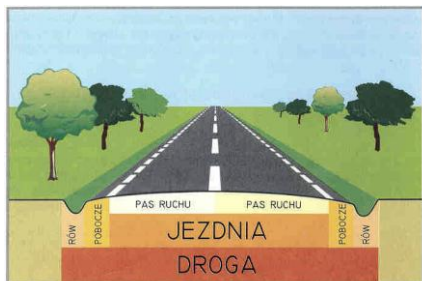


Wybrane zagadnienia z przepisów ruchu drogowego

1) **droga** - wydzielony pas terenu składający się z jezdni, pobocza, chodnika, drogi dla pieszych lub drogi dla rowerów, łącznie z torowiskiem pojazdów szynowych znajdującym się w obrębie tego pasa, przeznaczony do ruchu lub postoju pojazdów, ruchu pieszych, jazdy wierzchem lub pędzenia zwierząt;



2) **droga twarda** - drogę z jezdnią o nawierzchni bitumicznej, betonowej, kostkowej, klinkierowej lub brukowcowej oraz z płyt betonowych lub kamienno-betonowych, jeżeli długość nawierzchni przekracza 20 m; inne drogi są drogami gruntowymi;



3) **autostrada** - drogę dwujezdniową, oznaczoną odpowiednimi znakami drogowymi, na której nie dopuszcza się ruchu poprzecznego, przeznaczoną tylko do ruchu pojazdów samochodowych, z wyłączeniem czterokołowca które na równej, poziomej jezdni mogą rozwinąć prędkość co najmniej 40 km/h, w tym również w razie ciągnięcia przyczep;



4) **droga ekspresowa** - drogę dwu- lub jednojezdniową, oznaczoną odpowiednimi znakami drogowymi, na której skrzyżowania występują wyjątkowo, przeznaczoną tylko do ruchu pojazdów samochodowych z wyłączeniem czterokołowca;



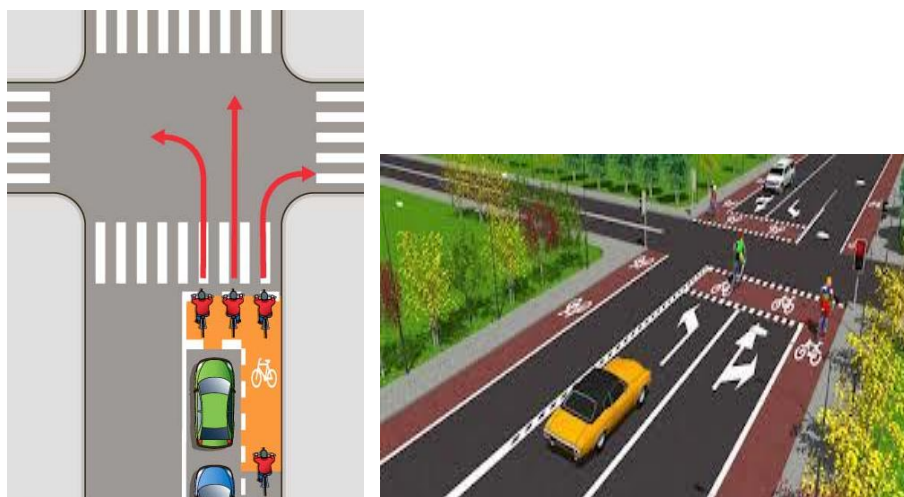
5) **droga dla rowerów** - drogę lub jej część przeznaczoną do ruchu rowerów jednośladowych, oznaczoną odpowiednimi znakami drogowymi;



5a) **pas ruchu dla rowerów** - część jezdni przeznaczoną do ruchu rowerów w jednym kierunku, oznaczoną odpowiednimi znakami drogowymi;



5b) **śluza dla rowerów** - część jezdni na wlocie skrzyżowania na całej szerokości jezdni lub wybranego pasa ruchu przeznaczona do zatrzymania rowerów w celu zmiany kierunku jazdy lub ustąpienia pierwszeństwa, oznaczona odpowiednimi znakami drogowymi;



6) **jezdnia** - część drogi przeznaczoną do ruchu pojazdów; określenie to nie dotyczy torowisk wydzielonych z jezdni;

7) **pas ruchu** - każdy z podłużnych pasów jezdni wystarczający do ruchu jednego rzędu pojazdów wielośladowych, oznaczony lub nieoznaczony znakami drogowymi;

8) **pobocze** - część drogi przyległą do jezdni, która może być przeznaczona do ruchu pieszych lub niektórych pojazdów, postoju pojazdów, jazdy wierzchem lub pędzenia zwierząt;

9) **chodnik** - część drogi przeznaczoną do ruchu pieszych;

10) **skrzyżowanie** - przecięcie się w jednym poziomie dróg mających jezdnię, ich połączenie lub rozwidlenie, łącznie z powierzchniami utworzonymi przez takie przecięcia, połączenia lub rozwidlenia; określenie to nie dotyczy przecięcia, połączenia lub rozwidlenia drogi twardej z drogą gruntową lub stanowiącą dojazd do obiektu znajdującego się przy drodze lub z drogą wewnętrzną;

11) **przejście dla pieszych** - powierzchnię jezdni, drogi dla rowerów lub torowiska przeznaczoną do przechodzenia przez pieszych, oznaczoną odpowiednimi znakami drogowymi;

12) **przejazd dla rowerzystów** - powierzchnię jezdni lub torowiska przeznaczoną do przejeżdżania przez rowerzystów, oznaczoną odpowiednimi znakami drogowymi;

13) **przystanek** - miejsce zatrzymywania się pojazdów transportu publicznego, oznaczone odpowiednimi znakami drogowymi

14) **tunel** - budowlę na drodze, oznaczoną odpowiednimi znakami drogowymi;

15) **obszar zabudowany** - obszar oznaczony odpowiednimi znakami drogowymi;



16) **strefa zamieszkania** - obszar obejmujący drogi publiczne lub inne drogi, na którym obowiązują szczególne zasady ruchu drogowego, a wjazdy i wyjazdy oznaczone są odpowiednimi znakami drogowymi;



16a) **strefa ruchu** - obszar obejmujący co najmniej jedną drogę wewnętrzną, na który wjazdy i wyjazdy oznaczone są odpowiednimi znakami drogowymi;



17) **uczestnik ruchu** - pieszego, kierującego, a także inne osoby przebywające w pojeździe lub na pojeździe znajdującym się na drodze;

18) **pieszy** - osobę znajdującą się poza pojazdem na drodze i niewykonującą na niej robót lub czynności przewidzianych odrębnymi przepisami; za pieszego uważa się również osobę prowadzącą, ciągnącą lub pchającą rower, motorower, motocykl, wózek dziecięcy, podręczny lub inwalidzki, osobę poruszającą się w wózku inwalidzkim, a także osobę w wieku do 10 lat kierującą rowerem pod opieką osoby dorosłej;

19) **kolumna pieszych** - zorganizowaną grupę pieszych prowadzoną przez kierownika lub dowódcę;

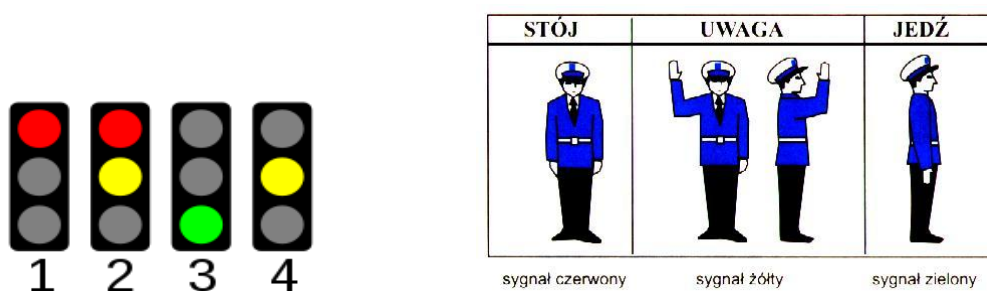
20) **kierujący** - osobę, która kieruje pojazdem lub zespołem pojazdów, a także osobę, która prowadzi kolumnę pieszych, jedzie wierzchem albo pędzi zwierzęta pojedynczo lub w stadzie;

21) **kierowca** - osobę uprawnioną do kierowania pojazdem silnikowym lub motorowerem;

22) **szczególna ostrożność** - ostrożność polegającą na zwiększeniu uwagi i dostosowaniu zachowania uczestnika ruchu do warunków i sytuacji zmieniających się na drodze, w stopniu umożliwiającym odpowiednio szybkie reagowanie;

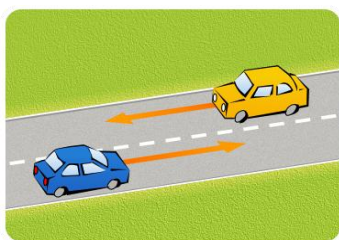
23) **ustąpienie pierwszeństwa** - powstrzymanie się od ruchu, jeżeli ruch mógłby zmusić innego kierującego do zmiany kierunku lub pasa ruchu albo istotnej zmiany prędkości, a pieszego - do zatrzymania się, zwolnienia lub przyspieszenia kroku;

24) **ruch kierowany** - ruch otwierany i zamykany za pomocą sygnalizacji świetlnej albo przez uprawnioną osobę;

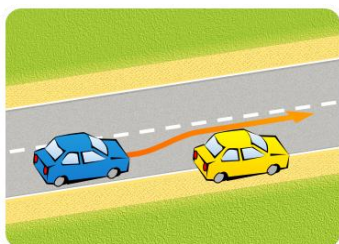


25) **niedostateczna widoczność** - widoczność występującą od zmierzchu do świtu, a także w warunkach zmniejszonej przejrzystości powietrza od świtu do zmierzchu

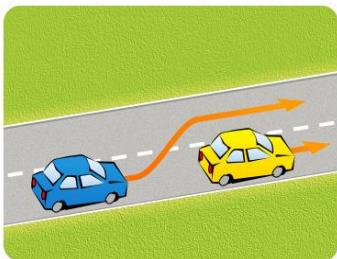
26) **wymijanie** - przejeżdżanie (przechodzenie) obok pojazdu lub uczestnika ruchu poruszającego się w przeciwnym kierunku;



27) **omijanie** - przejeżdżanie (przechodzenie) obok nieporuszającego się pojazdu, uczestnika ruchu lub przeszkody;



28) **wyprzedzanie** - przejeżdżanie (przechodzenie) obok pojazdu lub uczestnika ruchu poruszającego się w tym samym kierunku;



29) **zatrzymanie pojazdu** - unieruchomienie pojazdu niewynikające z warunków lub przepisów ruchu drogowego, trwające nie dłużej niż 1 minutę, oraz każde unieruchomienie pojazdu wynikające z tych warunków lub przepisów;

30) **postój pojazdu** - unieruchomienie pojazdu niewynikające z warunków lub przepisów ruchu drogowego, trwające dłużej niż 1 minutę;

31) **pojazd** - środek transportu przeznaczony do poruszania się po drodze oraz maszynę lub urządzenie do tego przystosowane;

32) **pojazd silnikowy** - pojazd wyposażony w silnik, z wyjątkiem motoroweru i pojazdu szynowego;

33) **pojazd samochodowy** - pojazd silnikowy, którego konstrukcja umożliwia jazdę z prędkością przekraczającą 25 km/h; określenie to nie obejmuje ciągnika rolniczego;

34) **pojazd uprzywilejowany** - pojazd wysyłający sygnały świetlne w postaci niebieskich świateł błyskowych i jednocześnie sygnały dźwiękowe o zmiennym tonie, jadący z włączonymi światłami mijania lub drogowymi; określenie to obejmuje również pojazdy jadące w kolumnie, na której początku i na końcu znajdują się pojazdy uprzywilejowane wysyłające dodatkowo sygnały świetlne w postaci czerwonego światła błyskowego;

35) **samochód osobowy** - pojazd samochodowy przeznaczony konstrukcyjnie do przewozu nie więcej niż 9 osób łącznie z kierowcą oraz ich bagażu;

36) **autobus** - pojazd samochodowy przeznaczony konstrukcyjnie do przewozu więcej niż 9 osób łącznie z kierowcą;

37) **samochód ciężarowy** - pojazd samochodowy przeznaczony konstrukcyjnie do przewozu ładunków; określenie to obejmuje również samochód ciężarowo-osobowy przeznaczony konstrukcyjnie do przewozu ładunków i osób w liczbie od 4 do 9 łącznie z kierowcą;

38) **ciągnik rolniczy** - pojazd silnikowy skonstruowany do używania łącznie ze sprzętem do prac rolnych, leśnych lub ogrodniczych; ciągnik taki może być również przystosowany do ciągnięcia przyczep oraz do prac ziemnych;

39) **motocykl** - pojazd samochodowy jednośladowy lub z bocznym wózkiem - wielośladowy; określenie to obejmuje również pojazd trójkołowy o symetrycznym rozmieszczeniu kół

40) **motorower** — pojazd dwu- lub trójkołowy zaopatrzony w silnik spalinowy o pojemności skokowej nieprzekraczającej 50 cm³ lub w silnik elektryczny o mocy nie większej niż 4 kW, którego konstrukcja ogranicza prędkość jazdy do 45 km/h

41) **rower** - pojazd o szerokości **nieprzekraczającej 0,9 m** poruszany siłą mięśni osoby jadącej tym pojazdem; rower może być wyposażony w uruchamiany naciskiem na pedały pomocniczy napęd elektryczny

zasilany prądem o napięciu nie wyższym niż 48 V o znamionowej mocy ciągłej nie większej niż 250 W, którego moc wyjściowa zmniejsza się stopniowo i spada do zera po przekroczeniu prędkości 25 km/h

41a) **wózek rowerowy** – pojazd o szerokości powyżej 0,9 m przeznaczony do przewozu osób lub rzeczy poruszany siłą mięśni osoby jadącej tym pojazdem; wózek rowerowy może być wyposażony w uruchamiany naciskiem na pedały pomocniczy napęd elektryczny zasilany prądem o napięciu nie wyższym niż 48 V o znamionowej mocy ciągłej nie większej niż 250 W, którego moc wyjściowa zmniejsza się stopniowo i spada do zera po przekroczeniu prędkości 25 km/h;



42) **wózek inwalidzki** - pojazd konstrukcyjnie przeznaczony do poruszania się osoby niepełnosprawnej, napędzany siłą mięśni lub za pomocą silnika, którego konstrukcja ogranicza prędkość jazdy do prędkości pieszego;



43) **przyczepa** - pojazd bez silnika, przystosowany do łączenia go z innym pojazdem;



44) **masa własna** - masę pojazdu z jego normalnym wyposażeniem, paliwem, olejami, smarami i cieczami w ilościach nominalnych, bez kierującego;

45) **dopuszczalna masa całkowita** - największą określoną właściwymi warunkami technicznymi masę pojazdu obciążonego osobami i ładunkiem, dopuszczonego do poruszania się po drodze;

46) **rzeczywista masa całkowita** - masę pojazdu łącznie z masą znajdujących się na nim rzeczy i osób;

47) **dopuszczalna ładowność** - największą masę ładunku i osób, jaką może przewozić pojazd, która stanowi różnicę dopuszczalnej masy całkowitej i masy własnej pojazdu;

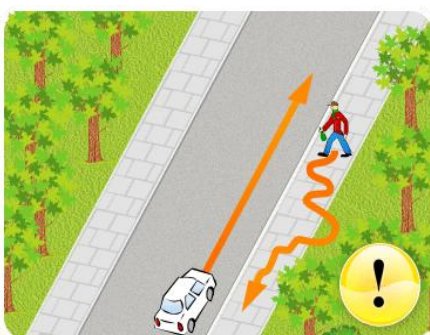
Przepisy ogólne:

Hierarchia w ruchu drogowym

1. Osoba uprawniona do wydawania poleceń
2. Sygnalizacja świetlna
3. Znaki drogowe
4. Przepisy ogólne

Zasada ograniczonego zaufania:

Uczestnik ruchu i inna osoba znajdująca się na drodze mają prawo liczyć, że inni uczestnicy tego ruchu przestrzegają przepisów ruchu drogowego, chyba że okoliczności wskazują na możliwość odmiennego ich zachowania.



Zachowanie w stosunku do pojazdu uprzywilejowanego:

- Uczestnik ruchu i inna osoba znajdująca się na drodze są obowiązani ułatwić przejazd pojazdu uprzywilejowanego, w szczególności przez niezwłoczne usunięcie się z jego drogi, a w razie potrzeby zatrzymanie się
- Zabrania się wyprzedzania pojazdu uprzywilejowanego na obszarze zabudowanym

Ruch pieszych.

Obowiązki pieszych:

- Pieszy jest obowiązany korzystać z chodnika lub drogi dla pieszych, a w razie ich braku - z pobocza. Jeżeli nie ma pobocza lub czasowo nie można z niego korzystać, pieszy może korzystać z jezdni, pod warunkiem zajmowania miejsca jak najbliżej jej krawędzi i ustępowania miejsca nadjeżdżającemu pojazdowi
- Pieszy idący po poboczu lub jezdni jest obowiązany iść **lewą stroną drogi**
- Piesi idący jezdnią są obowiązani iść **jeden za drugim**. Na drodze o małym ruchu, w warunkach dobrej widoczności, dwóch pieszych może iść obok siebie
- **Korzystanie przez pieszego z drogi dla rowerów** jest dozwolone tylko w razie braku chodnika lub pobocza albo niemożności korzystania z nich. Pieszy, z wyjątkiem osoby niepełnosprawnej, korzystając z tej drogi, jest obowiązany ustąpić miejsca rowerowi
- Powyższych przepisów nie stosuje się w **strefie zamieszkania**. W strefie tej pieszy korzysta z całej szerokości drogi i ma pierwszeństwo przed pojazdem

- Pieszy, **przechodząc przez jezdnię** lub torowisko, jest obowiązany zachować szczególną ostrożność oraz, z zastrzeżeniem ust. 2 i 3, korzystać z przejścia dla pieszych. Pieszy znajdujący się na tym przejściu ma pierwszeństwo przed pojazdem.

Ust 2. Przechodzenie przez jezdnię **poza przejściem dla pieszych** jest dozwolone, gdy odległość od przejścia przekracza 100 m. Jeżeli jednak skrzyżowanie znajduje się w odległości mniejszej niż 100 m od wyznaczonego przejścia, przechodzenie jest dozwolone również na tym skrzyżowaniu.

Ust 3. Przechodzenie przez jezdnię poza przejściem dla pieszych, o którym mowa w ust. 2, jest dozwolone tylko pod warunkiem, że nie spowoduje zagrożenia bezpieczeństwa ruchu lub utrudnienia ruchu pojazdów. Pieszy jest obowiązany ustąpić pierwszeństwa pojazdom i do przeciwległej krawędzi jezdni iść drogą najkrótszą, prostopadle do osi jezdni.

- Jeżeli na drodze znajduje się **przejście nadziemne lub podziemne** dla pieszych, pieszy jest obowiązany korzystać z niego, z zastrzeżeniem ust. 2 i 3.
- Na obszarze zabudowanym, na drodze dwujezdniowej lub po której kursują tramwaje po torowisku wyodrębnionym z jezdni, pieszy przechodząc przez jezdnię lub torowisko jest obowiązany korzystać **tylko z przejścia dla pieszych**.
- Przechodzenie przez torowisko wyodrębnione z jezdni jest dozwolone tylko w miejscu do tego przeznaczonym.
- Jeżeli **wysepka dla pasażerów na przystanku komunikacji publicznej łączy się z przejściem** dla pieszych, przechodzenie do i z przystanku jest dozwolone tylko po tym przejściu.
- Jeżeli **przejście dla pieszych wyznaczone jest na drodze dwujezdniowej**, przejście na każdej jezdni uważa się za przejście odrębne. Przepis ten stosuje się odpowiednio do przejścia dla pieszych w miejscu, w którym ruch pojazdów jest rozdzielony wysepką lub za pomocą innych urządzeń na jezdni.

Pieszemu zabrania się:

- wchodzenia na jezdnię:
 - a) **bezpośrednio przed** jadący pojazd, w tym również na przejściu dla pieszych,
 - b) **spoza pojazdu** lub innej przeszkody ograniczającej widoczność drogi;
- przechodzenia przez jezdnię w miejscu o ograniczonej widoczności drogi;
- zwalniania kroku lub zatrzymywania się bez uzasadnionej potrzeby podczas przechodzenia przez jezdnię lub torowisko;
- przebiegania przez jezdnię;
- chodzenia po torowisku;
- wchodzenia na torowisko, gdy zapory lub półzapory są opuszczone lub opuszczanie ich rozpoczęto;
- przechodzenia przez jezdnię w miejscu, w którym urządzenie zabezpieczające lub przeszkoda oddzielają drogę dla pieszych albo chodnik od jezdni, bez względu na to, po której stronie jezdni one się znajdują.

Obowiązki kierujących w stosunku do pieszych:

- Kierujący pojazdem, **zbliżając się do przejścia** dla pieszych, jest obowiązany zachować **szczególną ostrożność** i ustąpić pierwszeństwa pieszemu znajdującemu się na przejściu.
- Kierujący pojazdem, który **skręca w drogę poprzeczną**, jest obowiązany ustąpić pierwszeństwa pieszemu przechodzącemu na skrzyżowaniu przez jezdnię drogi, na którą wjeżdża.
- Kierujący pojazdem, **przejeżdżając przez chodnik** lub drogę dla pieszych, jest obowiązany jechać powoli i ustąpić pierwszeństwa pieszemu.
- Przepis powyższy stosuje się odpowiednio **podczas jazdy po placu**, na którym ze względu na brak wyodrębnienia jezdni i chodników ruch pieszych i pojazdów odbywa się po tej samej powierzchni
- W razie przechodzenia przez jezdnię osoby niepełnosprawnej, używającej specjalnego znaku, lub osoby o widocznej ograniczonej sprawności ruchowej, kierujący jest **obowiązany zatrzymać pojazd** w celu umożliwienia jej przejścia!!

Kierującemu pojazdem zabrania się:

- 1) wyprzedzania pojazdu na przejściu dla pieszych i bezpośrednio przed nim, z wyjątkiem przejścia, na którym ruch jest kierowany;
- 2) omijania pojazdu, który jechał w tym samym kierunku, lecz zatrzymał się w celu ustąpienia pierwszeństwa pieszemu;
- 3) jazdy wzdłuż po chodniku lub przejściu dla pieszych.

Przepisy dotyczące ruchu rowerów:

- Kierujący rowerem jest obowiązany korzystać z drogi dla rowerów lub pasa ruchu dla rowerów, jeśli są one wyznaczone dla kierunku, w którym się porusza lub zamierza skręcić. Kierujący rowerem, korzystając z drogi dla rowerów i pieszych, jest obowiązany zachować szczególną ostrożność i ustępować miejsca pieszym.
- Kierujący rowerem może zatrzymać się w **śluzie rowerowej** obok innych rowerzystów. Jest obowiązany opuścić ją, kiedy zaistnieje możliwość kontynuowania jazdy w zamierzonym kierunku
- **Dziecko w wieku do 7 lat** może być przewożone na rowerze, pod warunkiem że jest ono umieszczone na dodatkowym siodełku zapewniającym bezpieczną jazdę.
- Dopuszcza się wyjątkowo jazdę po jezdni kierującego rowerem **obok innego roweru** lub motoroweru, jeżeli nie utrudnia to poruszania się innym uczestnikom ruchu albo w inny sposób nie zagraża bezpieczeństwu ruchu drogowego
- Kierujący rowerem może wyprzedzać inne niż rower powoli jadące pojazdy z ich prawej strony
- Na skrzyżowaniu i bezpośrednio przed nim kierujący rowerem, motorowerem, motocyklem może poruszać się środkiem pasa ruchu, jeśli pas ten umożliwia opuszczenie skrzyżowania w więcej niż jednym kierunku.
- Dopuszcza się przewóz dzieci w przyczepie przystosowanej konstrukcyjnie do przewozu osób, ciągniętej przez rower lub wózek rowerowy

Kierującemu rowerem zabrania się:

- jazdy po jezdni obok innego uczestnika ruchu, jeżeli utrudnia to poruszanie się innym uczestnikom ruchu albo w inny sposób zagraża bezpieczeństwu ruchu drogowego
- jazdy bez trzymania co najmniej jednej ręki na kierownicy oraz nóg na pedałach lub podnóżkach
- czepiania się pojazdów

Kiedy rowerzysta może korzystać z chodnika?

- ✓ opiekuje się on osobą w wieku do lat 10 kierującą rowerem
- ✓ szerokość chodnika wzdłuż drogi, po której ruch pojazdów jest dozwolony z prędkością większą niż 50 km/h, wynosi co najmniej 2 m i brakuje wydzielonej drogi dla rowerów oraz pasa ruchu dla rowerów
- ✓ warunki pogodowe zagrażają bezpieczeństwu rowerzysty na jezdni (śnieg, silny wiatr, ulewa, gołoledź, gęsta mgła)

Kierujący rowerem, korzystając z chodnika lub drogi dla pieszych, jest obowiązany jechać powoli, zachować szczególną ostrożność i ustępować miejsca pieszym

Obowiązki w stosunku do rowerzystów:

- Kierujący pojazdem, **zbliżając się do przejazdu** dla rowerzystów, jest obowiązany zachować szczególną ostrożność i ustąpić pierwszeństwa rowerowi znajdującemu się na przejeździe.
- Kierujący pojazdem, który **skręca w drogę poprzeczną**, jest obowiązany zachować szczególną ostrożność i ustąpić pierwszeństwa rowerzyście jadącemu na wprost po jezdni, pasie ruchu dla rowerów, drodze dla rowerów lub innej części drogi, którą zamierza opuścić.
- Kierujący pojazdem, przejeżdżając przez drogę dla rowerów poza jezdnią, jest obowiązany ustąpić pierwszeństwa rowerowi.
- Kierującemu pojazdem **zabrania się wyprzedzania** pojazdu na przejeździe dla rowerzystów i bezpośrednio przed nim, z wyjątkiem przejazdu, na którym ruch jest kierowany.
- **Wyprzedzanie** = min. 1 metr!

Wycieczki rowerowe- ruch pojazdów w kolumnie

- Liczba pojazdów jadących w zorganizowanej kolumnie nie może przekraczać:
 - Samochodów osobowych, motorowerów, motocykli - 10,
 - Rowerów, wózków rowerowych - 15,
 - Pozostałych pojazdów - 5
- Odległość między jadącymi kolumnami nie może być mniejsza niż 500m dla pojazdów samochodowych oraz 200m dla innych

Włączanie się do ruchu

Włączanie się do ruchu następuje przy **rozpoczynaniu jazdy** po postoju lub zatrzymaniu się niewynikającym z warunków lub przepisów ruchu drogowego oraz przy wjeżdżaniu:

- na drogę z nieruchomości, z obiektu przydrożnego lub dojazdu do takiego obiektu, z drogi niebędącej drogą publiczną oraz ze strefy zamieszkania;
- na drogę z pola lub na drogę twardą z drogi gruntowej;
- na jezdnię z pobocza, z chodnika lub z pasa ruchu dla pojazdów powolnych;
- na jezdnię lub pobocze z drogi dla rowerów, z wyjątkiem wjazdu na przejazd dla rowerzystów lub pas ruchu dla rowerów;
- pojazdem szynowym - na drogę z zajezdni lub na jezdnię z pętli.

Kierujący pojazdem, włączając się do ruchu, jest obowiązany zachować szczególną ostrożność oraz ustąpić pierwszeństwa innemu pojazdowi lub uczestnikowi ruchu.

Prędkość i hamowanie:

- Kierujący pojazdem jest obowiązany jechać z prędkością zapewniającą panowanie nad pojazdem, z uwzględnieniem warunków, w jakich ruch się odbywa, a w szczególności: rzeźby terenu, stanu i widoczności drogi, stanu i ładunku pojazdu, warunków atmosferycznych i natężenia ruchu
- Kierujący pojazdem jest obowiązany:
 - 1) jechać z prędkością nieutrudniającą jazdy innym kierującym;
 - 2) hamować w sposób niepowodujący zagrożenia bezpieczeństwa ruchu lub jego utrudnienia;
 - 3) utrzymywać odstęp niezbędny do uniknięcia zderzenia w razie hamowania lub zatrzymania się poprzedzającego pojazdu.

Zmiana kierunku jazdy lub pasa ruchu:

- Kierujący pojazdem może zmienić kierunek jazdy lub zajmowany pas ruchu tylko z zachowaniem **szczególnej ostrożności**.
- Kierujący pojazdem jest obowiązany zbliżyć się:
 - do prawej krawędzi jezdni - jeżeli zamierza skręcić w prawo;
 - do środka jezdni lub na jezdni o ruchu jednokierunkowym do lewej jej krawędzi - jeżeli zamierza skręcić w lewo.
- Przepisu powyższego nie stosuje się, jeżeli wymiary pojazdu uniemożliwiają skręcenie zgodnie z zasadą określoną w tym przepisie lub dopuszczalna jest jazda wyłącznie w jednym kierunku.
- Kierujący pojazdem, zmieniając zajmowany pas ruchu, jest obowiązany ustąpić pierwszeństwa pojazdowi jadącemu po pasie ruchu, na który zamierza wjechać, oraz pojazdowi wjeżdżającemu na ten pas z prawej strony.
- Kierujący pojazdem jest obowiązany **zawczasu i wyraźnie sygnalizować** zamiar zmiany kierunku jazdy lub pasa ruchu oraz zaprzestać sygnalizowania niezwłocznie po wykonaniu manewru.

- Kierujący pojazdem, zbliżając się do skrzyżowania, jest obowiązany zachować **szczególną ostrożność** i ustąpić pierwszeństwa pojazdowi nadjeżdżającemu z prawej strony, a jeżeli skręca w lewo - także jadącemu z kierunku przeciwnego na wprost lub skręcającemu w prawo.
- Kierującemu pojazdem zabrania się wjeżdżania na skrzyżowanie, jeżeli na skrzyżowaniu lub za nim nie ma miejsca do kontynuowania jazdy, rozdzielania kolumny pieszych.

Zawracanie:

Zawracania zabrania się:

- 1) w tunelu, na moście, wiadukcie lub drodze jednokierunkowej;
- 2) na autostradzie;
- 3) na drodze ekspresowej, z wyjątkiem skrzyżowania lub miejsca do tego przeznaczonego;
- 4) w warunkach, w których mogłoby to zagrozić bezpieczeństwu ruchu na drodze lub ruch ten utrudnić

Cofanie:

Kierujący pojazdem jest obowiązany przy cofaniu ustąpić pierwszeństwa innemu pojazdowi lub uczestnikowi ruchu i zachować **szczególną ostrożność**, a w szczególności:

- a) sprawdzić, czy wykonywany manewr nie spowoduje zagrożenia bezpieczeństwa ruchu lub jego utrudnienia,
- b) upewnić się, czy za pojazdem nie znajduje się przeszkoda; w razie trudności w osobistym upewnieniu się kierujący jest obowiązany zapewnić sobie pomoc innej osoby.

Zabrania się cofania pojazdem w tunelu, na moście, wiadukcie, autostradzie lub drodze ekspresowej.

Omijanie:

Kierujący pojazdem jest obowiązany przy omijaniu zachować bezpieczny odstęp od omijanego pojazdu, uczestnika ruchu lub przeszkody, a w razie potrzeby zmniejszyć prędkość; omijanie pojazdu sygnalizującego zamiar skręcenia w lewo może odbywać się tylko z jego prawej strony

Wymijanie:

Kierujący pojazdem jest obowiązany przy wymijaniu zachować bezpieczny odstęp od wymijanego pojazdu lub uczestnika ruchu, a w razie potrzeby zjechać na prawo i zmniejszyć prędkość lub zatrzymać się

Wyprzedzanie:

Kierujący pojazdem jest obowiązany przed wyprzedzeniem upewnić się w szczególności, czy:

- 1) ma odpowiednią widoczność i dostateczne miejsce do wyprzedzania bez utrudnienia komukolwiek ruchu;
- 2) kierujący, jadący za nim, nie rozpoczął wyprzedzania;
- 3) kierujący, jadący przed nim na tym samym pasie ruchu, nie zasygnalizował zamiaru wyprzedzania innego pojazdu, zmiany kierunku jazdy lub zmiany pasa ruchu.

Kierujący pojazdem jest obowiązany przy wyprzedzaniu zachować **szczególną ostrożność**, a zwłaszcza bezpieczny odstęp od wyprzedzanego pojazdu lub uczestnika ruchu. W razie wyprzedzania **roweru, wózka rowerowego**, motoroweru, motocykla lub kolumny pieszych odstęp ten nie może być mniejszy niż 1m.

Przejazdy kolejowe:

Kierujący pojazdem, zbliżając się do przejazdu kolejowego oraz przejeżdżając przez przejazd, jest obowiązany zachować szczególną ostrożność. Przed wjechaniem na tory jest on obowiązany upewnić się, czy nie zbliża się pojazd szynowy, oraz przedsięwziąć odpowiednie środki ostrożności, zwłaszcza jeżeli wskutek mgły lub z innych powodów przejrzystość powietrza jest zmniejszona.

Kierujący jest obowiązany prowadzić pojazd z taką prędkością, aby mógł go zatrzymać w bezpiecznym miejscu, gdy nadjeżdża pojazd szynowy lub gdy urządzenie zabezpieczające albo dawany sygnał zabrania wjazdu na przejazd.

W razie unieruchomienia pojazdu na przejeździe kolejowym, kierujący jest obowiązany niezwłocznie usunąć go z przejazdu, a jeżeli nie jest to możliwe, ostrzec kierującego pojazdem szynowym o niebezpieczeństwie

Kierującemu pojazdem zabrania się:

- 1) objeżdżania opuszczonych zapór lub półzapór oraz wjeżdżania na przejazd, jeżeli opuszczanie ich zostało rozpoczęte lub podnoszenie nie zostało zakończone;
- 2) wjeżdżania na przejazd, jeżeli po drugiej stronie przejazdu nie ma miejsca do kontynuowania jazdy;
- 3) wyprzedzania pojazdu na przejeździe kolejowym i bezpośrednio przed nim;
- 4) omijania pojazdu oczekującego na otwarcie ruchu przez przejazd, jeżeli wymagałoby to wjechania na część jezdni przeznaczoną dla przeciwnego kierunku ruchu.

Zatrzymanie i postój:

Zatrzymanie i postój pojazdu są dozwolone tylko w miejscu i w warunkach, w których jest on z dostatecznej odległości widoczny dla innych kierujących i nie powoduje zagrożenia bezpieczeństwa ruchu drogowego lub jego utrudnienia.

Kierujący pojazdem, zatrzymując pojazd na jezdni, jest obowiązany ustawić go jak najbliżej jej krawędzi oraz równoległe do niej.

W czasie postoju na drodze poza obszarem zabudowanym pojazd powinien znajdować się, jeżeli to tylko możliwe, poza jezdnią.

Kierujący pojazdem jest obowiązany stosować sposób zatrzymania lub postoju wskazany znakami drogowymi.

Kierujący pojazdem jest obowiązany w czasie postoju zabezpieczyć pojazd przed możliwością jego uruchomienia przez osobę niepowołaną oraz zachować inne środki ostrożności niezbędne do uniknięcia wypadku

Wymagania techniczne dla roweru

- długość motocykla, motoroweru lub roweru, pojazdu czterokołowego oraz zespołu złożonego z motocykla, motoroweru, roweru lub pojazdu czterokołowego z przyczepą nie może przekraczać 4,00 m
- szerokość motocykla i motoroweru oraz niektórych pojazdów czterokołowych nie może przekraczać 2,00 m, a jednośladowego motoroweru 1,00 m
- szerokość pojazdu (z pewnymi wyjątkami) nie może przekraczać 2,55 m i nie obejmuje ona lusterek zewnętrznych, świateł umieszczonych na bokach pojazdu oraz elementów elastycznych wykonanych z gumy lub z innych tworzyw sztucznych (rower do 0,9m a wózek rowerowy do 2,55m)
- wysokość pojazdu nie może przekraczać 4,00 m, zaś motocykla, motoroweru oraz niektórych pojazdów czterokołowych nie może przekraczać 2,50 m

Rower oraz wózek rowerowy powinny być wyposażone:

- 1) z przodu - co najmniej w jedno światło pozycyjne barwy białej lub żółtej selektywnej
- 2) z tyłu - co najmniej w jedno światło odblaskowe barwy czerwonej o kształcie innym niż trójkąt oraz co najmniej w jedno światło pozycyjne barwy czerwonej
- 3) w światła kierunkowskazów (dwa przednie i dwa tylne barwy żółtej samochodowej), jeżeli konstrukcja roweru lub wózka rowerowego uniemożliwia kierującemu sygnalizowanie przez wyciągnięcie ręki zamiaru zmiany kierunku jazdy lub pasa ruchu
- 4) co najmniej w jeden skutecznie działający hamulec
- 5) w dzwonek lub inny sygnał ostrzegawczy o nieprzerwałym dźwięku

Niemniej jednak dopuszcza się, aby światła pozycyjne roweru i wózka rowerowego były zdemontowane, jeżeli kierujący tym pojazdem nie jest zobowiązany do ich używania podczas jazdy.

Przepis ten dotyczy również przyczepy ciągniętej przez rower lub wózek rowerowy.

Przyczepa ciągnięta przez rower lub wózek rowerowy powinna być wyposażona w dyszel wyposażony w urządzenie sprzęgowe uniemożliwiające przewrócenie się przyczepy w przypadku przewrócenia się roweru; nie dotyczy przyczepy jednokołowej.

Światła powinny odpowiadać następujący warunkom:

- 1) światła pozycyjne oraz światła odblaskowe oświetlone światłem drogowym innego pojazdu powinny być widoczne w nocy przy dobrej przejrzystości powietrza z odległości co najmniej 150 m; w przypadku roweru i wózka rowerowego dopuszcza się migające światła pozycyjne
- 2) powinny być umieszczone nie wyżej niż 900 mm i nie niżej niż 350 mm od powierzchni jezdni, a w przypadku roweru i wózka rowerowego nie wyżej niż 1500 mm i nie niżej niż 250 mm od powierzchni jezdni
- 3) światła pojedyncze na pojeździe wielośladowym powinny być umieszczone po lewej stronie pojazdu możliwie najbliżej jego bocznego obrysu, jednak nie dalej niż 150 mm od tego obrysu; przepisu nie stosuje się do świateł oświetlających drogę, które powinny być umieszczone pośrodku

- 4) dwa światła powinny być umieszczone symetrycznie po obu stronach pojazdu możliwie najbliżej jego bocznego obrysu, jednak nie dalej niż 100 mm od tego obrysu oraz na jednakowej wysokości nad jezdnią; widoczność dwóch światel powinna być jednakowa
- 5) światła czerwone nie mogą być widoczne z przodu, a światła białe (żółte selektywne) - z tyłu

Dopuszcza się umieszczenie światel odblaskowych:

1) barwy żółtej samochodowej:

- a) na bocznych płaszczyznach kół pojazdu, z tym zastrzeżeniem, że z każdego boku pojazdu powinny być widoczne co najmniej dwa światła: co najmniej po jednym, umieszczonym na kole przedniej osi oraz na kole tylnej osi
- b) na pedałach roweru i motoroweru

2) barwy białej - dodatkowo z przodu roweru i wózka rowerowego

W rowerach, wózkach rowerowych i przyczepach rowerowych dopuszcza się:

- 1) odblaskowy pasek w kształcie nieprzerwanego pierścienia, umieszczony na obu bokach opony, albo
- 2) elementy odblaskowe w kształcie nieprzerwanego pierścienia, umieszczone na bocznych płaszczyznach kół tych pojazdów.

Jeżeli do pojazdu zaprzęgowego, roweru, wózka rowerowego lub motoroweru jest przyłączony inny pojazd albo maszyna, albo urządzenie, powinny one być wyposażone: w co najmniej w jedno światło pozycyjne barwy czerwonej oraz w co najmniej w jedno światło odblaskowe barwy czerwonej widoczne z tyłu, a ponadto w jedno światło pozycyjne barwy białej widoczne z przodu, jeżeli szerokość ciągniętego pojazdu albo maszyny, albo urządzenia przekracza szerokość pojazdu ciągnącego.